

Vybrané ukazatele o hospodaření roku 2008

a) **Hamzova odborná léčebna pro děti a dospělé**

Luže – Košumberk

IČ 00183024

Luže – Košumberk 80, PSČ 538 54

č. tel 469 648 130

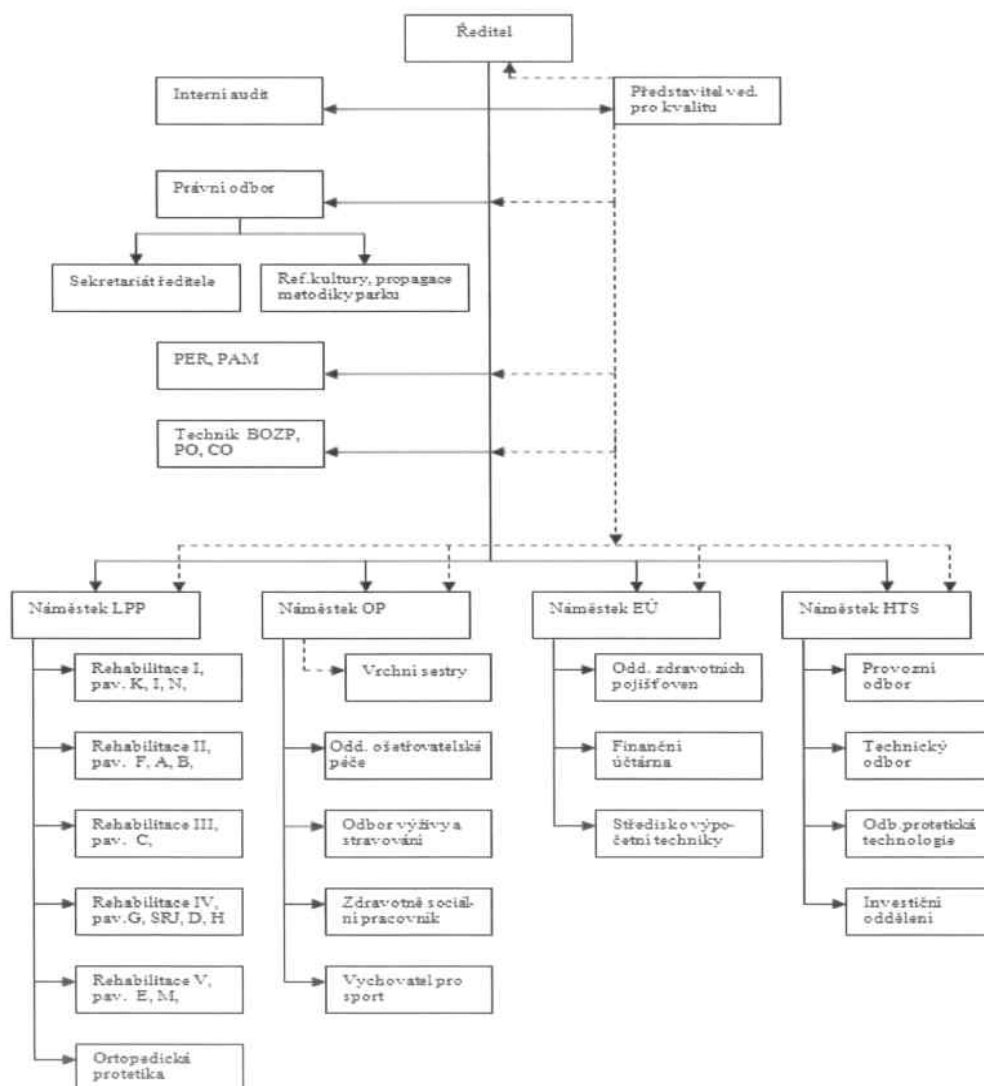
fax 469 648 127

e mail cervinka@hamzova-lecebna.cz

internetové stránky www.hamzova-lecebna.cz

- b) **Hamzova dětská léčebna byla zřízena** dne 25.11.1990 rozhodnutím ministra zdravotnictví ČR OP-054-25 ze dne 25. 11. 1990, jako samostatná rozpočtová organizace přímo řízená Ministerstvem zdravotnictví ČR. Změnou rozhodnutí ministra ČR OP-054-17 ze dne 17.12.1990 se léčebna stala příspěvkovou organizací. Rozhodnutím ministra zdravotnictví byla k 1.1.2002 přejmenována na Hamzovu odbornou léčebnu pro děti a dospělé.

c) **Organizační struktura Hamzovy odborné léčebny pro děti a dospělé**



Pozn.: - - - - -> metodické řízení

Stručný přehled hlavních činností organizace:

- rehabilitovatelné formy dětské mozkové obrny a další neurologické afekce nervosvalového aparátu, včetně poúrazových a pooperačních stavů
- léčba stavů po cévních, zánětlivých a jiných onemocněních nervového systému včetně stavů poúrazových a pooperačních
- vrozené či získané afekce kyčelního kloubu, skoliózy a jiné vady páteře, vrozené a získané vady a stavy poúrazové a pooperační ortopedického typu
- léčba stavů po chronických a těžkých onemocněních a dlouhodobých poruch hybného aparátu primárních i sekundárních
- indikovaná léčba obezity a kondiční léčba dětí celkově oslabených a tělesně neprospívajících, včetně klimatoterapie
- chronická dermo – respirační onemocnění dětského věku mimo pylové alergie

d) Základní personální údaje

1. Členění zaměstnanců podle věku a pohlaví - stav k 31.12.2008

věk	muži	ženy	celkem	%
do 20 let	-	4	4	0,7
21 – 30 let	26	52	78	14,5
31 - 40 let	23	121	144	26,7
41 - 50 let	30	124	154	28,6
51 - 60 let	33	106	139	25,8
61 let a více	10	10	20	3,7
celkem	122	417	539	
%	23	77	100	X

2. Členění zaměstnanců podle vzdělání a pohlaví – stav k 31.12.2008

vzdělání dosažené	muži	ženy	celkem	%
základní	2	29	31	6
vyučen	3	19	22	4
střední odborné	47	111	158	29
úplné střední	16	6	22	4
úplné střední odborné	22	200	222	41
vyšší odborné	5	21	26	5
vysokoškolské	27	31	58	11
celkem	122	417	539	

3. Celkový údaj o průměrných platech v roce 2008

Průměrný hrubý měsíční plat celkem činí 20 565,- Kč a meziročně se zvýšil o 5,96%.

4. Celkový údaj o vzniku a skončení pracovních a služebních poměrů zaměstnanců v roce 2008

	počet
nástupy	171
odchody	155

5. Trvání pracovního a služebního poměru zaměstnanců – stav k 31.12.2008

doba trvání	Počet	%
do 5 let	191	36
do 10 let	91	17
do 15 let	67	12
do 20 let	59	11
nad 20 let	131	24
celkem	539	100

6. Jazykové znalosti zaměstnanců

Na pracovní místa v Hamzově léčebně nebyl stanoven kvalifikační požadavek standardizované jazykové zkoušky.

e) Údaje o majetku

1. Majetek

Pořizovací hodnota dlouhodobého hmotného a nehmotného majetku 495 372 tis. Kč
 Zůstatková hodnota tohoto majetku 251 062 tis. Kč
 Meziročně se pořizovací hodnota dlouhodobého majetku zvýšila o 16 746 tis. Kč.

Ze samostatných strojů a souborů strojů v pořizovací ceně 151 752 tis. Kč
 z toho činí: - zdravotnická technika 34 905 tis. Kč
 - hospodářská technika 113 875 tis. Kč

Majetek je z převážné části soustředěn v areálu léčebny, který má rozlohu 13 ha. V tomto areálu je 31 budov, z toho:

12 budov pro poskytování zdravotní péče
 12 budov pro zajištění navazujících hospodářsko-technických služeb
 7 bytových objektů

Mimo areál je 13 bytových domů. Většina stavebních objektů byla vybudována v letech 1920 – 1930, některé bytové objekty i dřívě. Vzhledem k vysokému stáří většiny budov probíhají v posledních 10 letech rekonstrukce jednotlivých objektů se současnou reprofilizací lůžkového fondu, s cílem přizpůsobit tyto objekty novým potřebám. Od r. 1992 bylo rekonstruováno 7 zdravotnických objektů. Na rekonstrukci čekají ještě 4 lůžkové pavilóny. Z hospodářských budov prošly rekonstrukcí stravovací provoz., prádelna, kotelna a v roce 2006 spalovna. Postupně jsou také prováděny rekonstrukce rozvodů a komunikací v areálu.

Součástí areálu je i park se vzácnými druhy stromů a keřů, který je významným krajinným prvkem, v roce 2003 zde bylo založeno arboretum. Veškerý majetek je využíván, a to z převážné většiny léčebnou, jen části některých objektů jsou pronajaty. K nemovitostem nejsou zřízena věcná břemena. Léčebna bezúplatně převedla v roce 2008 majetek – lesní pozemky státnímu podniku Lesy České republiky.

Majetek je odepisován v souladu s odpisovým plánem, který je vydáván jako směrnice ředitele. Odpisový plán určuje výši účetních odpisů u jednotlivých předmětů, případně skupiny předmětů, a zařazení majetku do jednotlivých tříd pro daňové odpisy. Základním kritériem pro stanovení výše účetních odpisů je předpokládaná doba použití předmětu v návaznosti na intenzitě jeho využívání. K 1.1.2008 byla prodloužena předpokládaná doba použití majetku jako reakce na zavádění reformních kroků ve zdravotnictví ČR.

2. Pohledávky a závazky

Stav pohledávek k 31.12. 2008 14 954 tis. Kč
 z toho : pohledávky ve lhůtě splatnosti 14 440 tis. Kč
 pohledávky po lhůtě splatnosti 514 tis. Kč
 Pohledávky ve lhůtě splatnosti se meziročně zvýšily o 5 543 tis. Kč.

Z pohledávek po lhůtě splatnosti činí :

- | | |
|--------------------------------------|-------------|
| - pohledávky za ZP | 60 tis. Kč |
| - pohledávky za ostatními odběrateli | 454 tis. Kč |

Stav vymáhání pohledávek za ostatními odběrateli :

- | | |
|---|-------------|
| - přihlášeno do konkurzu | 190 tis. Kč |
| - nařízena exekuce majetku | 13 tis. Kč |
| - v práv. jednání | 5 tis. Kč |
| - pohledávky v různém stupni upomínek před předáním k soudnímu vymáhání | 246 tis. Kč |

Pohledávky po lhůtě splatnosti se mezitím snížily o 4 636 tis. Kč, z toho za ZP o 4 513 tis. Kč. Každá pohledávka je 3 krát upomínána, po 3. upomínce je řešena s právníkem. V roce 2008 byly odepsány pohledávky v částce 2 tis. Kč,

f) Údaje o rozpočtu příjmů a výdajů

HL vede účetnictví v souladu s vyhl. č. 505/2002 Sb. ve znění podějších předpisů a dle příslušných účetních standardů č. 501 – 522. Způsoby účtování jsou stanoveny interními směrnicemi. V hodnoceném období nedošlo ke změně používaných účetních metod proti předcházejícímu roku.

Údaje v rozsahu účetní závěrky jsou uvedeny v příloze zprávy.

g) Hodnocení a analýza údajů zaměřené na následující oblasti:

1. Zdůvodnění rozpočtových opatření

Netýká se HL.

2. Vyhodnocení údajů o příjmech nebo výnosech

Objem výnosů dosáhl úrovně 278 416 tis. Kč. Z toho :

- | | |
|---------------------------------------|--------|
| - zdravotní výkony pro ZP činí | 85,2 % |
| - zdravotní výkony pro ostatní plátce | 5,1 % |
| - výnosy za jinou činnost | 5,8 % |
| - ostatní výnosy | 3,9 % |

3. Příspěvky a dotace ze státního rozpočtu

HL obdržela od zřizovatele příspěvek na sociální činnost ve výši 1 180 tis. Kč a na odstranění následků po vichřici obdržela léčebna 100 tis. Kč. Obě dotace byly vyčerpány.

4. Rozbor čerpání mzdových prostředků

V hodnoceném období měla léčebna 526,82 zaměstnanců v průměrném přepočteném evidenčním počtu. Celkový počet zaměstnanců v průměrných přepočtených stavech se oproti stejnému období minulého roku zvýšil o 3,39 zaměstnanců, a to zejména v důsledku zástupů za pracovní neschopnosti a mateřské dovolené, navýšením celkového počtu lůžek v pasportu VZP o 5 lůžek, otevřením nového pavilónu D v únoru letošního roku a změnou struktury pacientů (snížil se počet doprovodů v ošetrovacích dnech). Léčebna splnila podmínky minimálního personálního vybavení dle vyhlášky 493/2005 Sb.

- | | |
|-----------------------------|-----------------|
| Vyplacené mzdové prostředky | 132 816 tis. Kč |
| z toho: prostředky na platy | 130 012 tis. Kč |
| ostatní osobní náklady | 2 804 tis. Kč |

Proti roku 2007 se objem mzdových prostředků zvýšil o 8 432 tis. Kč.

5. Výdaje nebo náklady na výzkum a vývoj

HL nerealizuje žádný program výzkumu a vývoje

6. Výdaje nebo náklady účelově určené na financování programů reprodukce majetku vedených v informačním systému programového financování
 V roce 2008 byly na pořízení a rekonstrukce majetku vynaloženy prostředky v částce 14 255 tis. Kč, z toho 1 000 tis. Kč činila dotace MZ ČR a 14 tis. Kč z Norských fondů, z fondu reprodukce HL bylo použito 12 241 tis. Kč a za 1 000 tis. Kč obdržela léčebna dar od Jihomoravského kraje - technologii spalovny.
 HL obdržela dotaci na „Sociální zařízení 2. NP na pavilonu M“ ve výši 1 000 tis. Kč. Dotace byla plně vyčerpána.
7. Poskytnuté dotace a návratné finanční výpomoci
 HL neposkytla žádnou dotaci ani návratnou finanční výpomoc.
8. Projekty spolufinancované z rozpočtu Evropské unie
 V 09/2008 byla zahájena akce „Bazén pro rehabilitaci a následnou zdravotnickou péči HL Luže-Košumberk“, která je financována z Finančních mechanismů EHP a Norského finančního mechanismu a se spoluúčastí HL. V roce 2008 bylo profinancováno z Finančních mechanismů EHP a Norského finančního mechanismu 14 tis. Kč a z fondu reprodukce HL 3 433 tis. Kč. K 30.6.2009 je plánováno předání bazénu do tříměsíčního zkušebního provozu.
9. Spolupráce se zahraničím
 HL nespolupracuje s žádným zahraničním subjektem.
10. Údaje o výdajích na účast mezinárodních konferencí a o nákladech na zahraniční služební cesty
 Náklady na zahraniční služební cesty ve výši 2,3 tis. Kč byly vynaloženy v rámci účasti na Mezinárodním odborném veletrhu protetiky ve Spolkové republice Německo. V rámci služební cesty se dva zaměstnanci léčebny seznámili s produktovými novinkami ortopedické protetiky.
11. Převod úspor rozpočtových prostředků do rezervního fondu
 HL nepřevedla žádné uspořené prostředky do fondu reprodukce.
12. Přehled hospodářských činností a jiných činností

Hospodářské činnosti, provozované na základě živnostenských listů a koncesí

- nákup zboží za účelem jeho dalšího prodeje a prodej
- reklamní činnost a marketing
- aplikace, výroba a opravy protetických pomůcek
- pronájmy movitého majetku
- hostinská činnost
- sterilizace zdrav. materiálu
- praní prádla pro cizí subjekty
- nakládání s nebezpečnými, speciálními a ostatními odpady
- ubytovací služby
- práce s mechanismy
- pořizování fotokopíí
- pořádání kurzů, školení a jiných vzdělávacích aktivit
- provádění zahradních a parkových úprav
- pedikúra, kosmetika a kadeřnictví

Hospodářské činnosti, provozované na základě licencí

- výroba a rozvod elektrické energie
- výroba a rozvod tepelné energie
- obchod s elektřinou

náklady hospodářských činností	14 073 tis. Kč
výnosy hospodářských činností	16 122 tis. Kč
výsledek hospodaření	2 049 tis. Kč

13. Zdůvodnění zlepšeného hospodářského výsledku.

Výsledek hospodaření je zisk ve výši 453 tis. Kč. Po rozsáhlé rekonstrukci byl k 1. 2. 2008 uveden do používání pavilón D. Na pavilónu E proběhla v 01/2008 rekonstrukce dvou pokojů a soc. zařízení. Dětské pacientí byli v I. čtvrtletí 2008 léčeni na pavilónu M. Jako náhrada za lůžka pavilónu E byl provozován pavilón N. V průběhu února bylo ukončeno ubytování pacientů na pav. H. Od 1.5.2008 je pav. H využíván jako ubytovna především pro cizí. Rovněž od 1.5. byl zahájen provoz na pavilónu E a zároveň pav. M se využívá pouze na rehabilitaci. Od září byly zahájeny stavební práce na vybudování bazénu na pav. M v prostorách bývalého kina. I přes tyto rozsáhlé provozní změny a přes zákonem nově nařízeného vybírání regulačních poplatků, všechna oddělení splnila plán OD. Vybírání regulačních poplatků proběhlo důstojným a nekonfliktním způsobem. Pohledávky po lhůtě splatnosti za tyto poplatky jsou v řádu 0,1 % z celkem vykázaných regulačních poplatků.

Dne 25.6.2008 vichřice způsobila značné škody na budovách a hlavně v arboretu. Rovněž byly poškozeny čtyři vozidla pacientů, a to některé i značně. Náklady na likvidaci škod převýšily 1,3 mil. Kč a náklady na obnovu arboreta a regeneraci parku byly vynaloženy ve výši 0,1 mil. Kč. Zbytek nákladů na obnovu arboreta v odhadované výši 1 mil. Kč bude vynaložen v roce 2009 a nebo 2010. Pojišťovna uhradila vzniklé škody v 11/2008 v celkové 0,5 mil. Kč.

V říjnu 2008 obhájil útvar protetiky certifikát řízení kvality dle norem ISO 9001.

HL dále vlastní od roku 2007 certifikát řízení kvality za reakreditaci, když původnímu certifikátu skončila po třech letech v roce 2007 platnost.

h) Hlavní skupiny příjemců služeb Hamzovy odborné léčebny pro děti a dospělé

Přehled největších příjemců služeb dle výnosů (v %):

VZP	60,0
Ostatní ZP	25,2
Samoplátcí za zdravotní výkony	5,1
Příjmy za spalování odpadů externím organizacím	2,2
Příjmy za stravu od externích organizací	1,4
Příjmy za pronájmy	1,3
Zaměstnanci za stravování a ubytování	0,5
Ostatní příjemci služeb	4,3

i) Odkazy na informace o organizaci zveřejněné jiným způsobem

Jiným způsobem nejsou zveřejňovány další informace.

j) Odkaz na internetové stránky

Tato zpráva je umístěna na internetovou stránku HL: www.hamzova-lecebna.cz

Za ekonomické údaje odpovídá:

Ing. M. Červinka, náměstek ekonomického úseku

**Hamzova odborná léčebna
pro děti a dospělé**
MUDr. Václav Volejník, CSc.
ředitel
538 54 LUŽE K OŠUMBERK

V Luži dne 29. 1. 2009

MUDr. Václav Volejník, CSc.
ředitel HL